



Statistische Berichte

# Binnenschifffahrt in Bayern im November 2015



H II 1 m 11/2015  
Hrsg. im Februar 2016  
Bestellnr. H2100C 201511

## Zeichenerklärung

- 0 mehr als nichts, aber weniger als die Hälfte der kleinsten in der Tabelle nachgewiesenen Einheit
- nichts vorhanden oder keine Veränderung
- / keine Angaben, da Zahlen nicht sicher genug
- Zahlenwert unbekannt, geheimzuhalten oder nicht rechenbar
- ... Angabe fällt später an
- X Tabellenfach gesperrt, da Aussage nicht sinnvoll
- ( ) Nachweis unter dem Vorbehalt, dass der Zahlenwert erhebliche Fehler aufweisen kann
- p vorläufiges Ergebnis
- r berichtiges Ergebnis
- s geschätztes Ergebnis
- D Durchschnitt
- ≙ entspricht

## Auf- und Abrunden

Im Allgemeinen ist ohne Rücksicht auf die Endsummen auf- bzw. abgerundet worden. Deshalb können sich bei der Summierung von Einzelangaben geringfügige Abweichungen zu den ausgewiesenen Endsummen ergeben. Bei der Aufgliederung der Gesamtheit in Prozent kann die Summe der Einzelwerte wegen Rundens vom Wert 100 % abweichen. Eine Abstimmung auf 100 % erfolgt im Allgemeinen nicht.

## Publikationsservice

Das Bayerische Landesamt für Statistik veröffentlicht jährlich über 400 Publikationen. Das aktuelle Veröffentlichungsverzeichnis ist im Internet als Datei verfügbar, kann aber auch als Druckversion kostenlos zugesandt werden.

### Kostenlos

ist der Download der meisten Veröffentlichungen, z.B. von Statistischen Berichten (PDF- oder Excel-Format).

### Kostenpflichtig

sind alle Printversionen (auch von Statistischen Berichten), Datenträger und ausgewählte Dateien (z.B. von Verzeichnissen, von Beiträgen, vom Jahrbuch).

### Newsletter Veröffentlichungen

Die Themenbereiche können individuell ausgewählt werden. Über Neuerscheinungen wird aktuell informiert.

### Webshop

Alle Veröffentlichungen sind im Internet verfügbar unter [www.statistik.bayern.de/veroeffentlichungen](http://www.statistik.bayern.de/veroeffentlichungen)

## Impressum

### Statistische Berichte

bieten in tabellarischer Form neuestes Zahlenmaterial der jeweiligen Erhebung. Dieses wird, soweit erforderlich, methodisch erläutert und kurz kommentiert.

### Herausgeber, Druck und Vertrieb

Bayerisches Landesamt für Statistik  
St.-Martin-Str. 47  
81541 München

### Papier

Gedruckt auf umweltfreundlichem Papier, chlorfrei gebleicht.

### Vertrieb

E-Mail [vertrieb@statistik.bayern.de](mailto:vertrieb@statistik.bayern.de)  
Telefon 089 2119-3205  
Telefax 089 2119-3457

### Auskunftsdienst

E-Mail [info@statistik.bayern.de](mailto:info@statistik.bayern.de)  
Telefon 089 2119-3218  
Telefax 089 2119-13580

© Bayerisches Landesamt für Statistik, München 2016  
Vervielfältigung und Verbreitung, auch auszugsweise, mit Quellenangabe gestattet.

**Hinweis:** Diese Druckschrift wird im Rahmen der Öffentlichkeitsarbeit der Bayerischen Staatsregierung herausgegeben. Sie darf weder von Parteien noch von Wahlberatern oder Wahlhelfern im Zeitraum von fünf Monaten vor einer Wahl zum Zwecke der Wahlwerbung verwendet werden. Dies gilt für Landtags-, Bundestags-, Kommunal- und Europawahlen. Missbräuchlich ist während dieser Zeit insbesondere die Verteilung auf Wahlveranstaltungen, an Informationsständen der Parteien sowie das Einlegen, Aufdrucken und Aufkleben parteipolitischer Informationen oder Werbemittel. Untersagt ist gleichfalls die Weitergabe an Dritte zum Zwecke der Wahlwerbung. Auch ohne zeitlichen Bezug zu einer bevorstehenden Wahl darf die Druckschrift nicht in einer Weise verwendet werden, die als Parteinahme der Staatsregierung zugunsten einzelner politischer Gruppen verstanden werden könnte. Den Parteien ist es gestattet, die Druckschrift zur Unterrichtung ihrer eigenen Mitglieder zu verwenden.

# Inhaltsverzeichnis

<b>Vorbemerkungen .....</b>	<b>4</b>
 <b>Abbildungen und Tabellen</b>	
Abb. 1 Güterumschlag der Binnenschifffahrt in Bayern seit 2013 nach Monaten .....	5
Abb. 2 Güterumschlag der Binnenschifffahrt in Bayern im November 2015 nach Güterabteilungen .....	5
1. Die Entwicklung des Güterumschlags nach Verkehrsgebieten und ausgewählten Häfen in Bayern seit 2005 .....	6
2. Güterumschlag nach Verkehrsgebieten und ausgewählten Häfen in Bayern im November 2015 .....	7
3. Güterumschlag nach Güterabteilungen in Bayern im November 2015 .....	8
4. Schiffsverkehr, Güterempfang und Güterversand nach Verkehrsgebieten und ausgewählten Häfen in Bayern im November 2015 .....	10
5. Güterempfang und Güterversand nach Verkehrsgebieten, ausgewählten Häfen und Güterabteilungen in Bayern im November 2015 .....	11

## Vorbemerkungen

### Rechtsgrundlage

Die monatliche Erhebung wird durchgeführt aufgrund Abschnitt 2, § 3 des Gesetzes über die Statistik der See- und Binnenschifffahrt, des Güterkraftverkehrs, des Luftverkehrs sowie des Schienenverkehrs und des gewerblichen Straßenpersonenverkehrs (Verkehrstatistikgesetz – VerkStatG) in der Fassung der Bekanntmachung vom 20. Februar 2004 (BGBl. I S. 318), zuletzt geändert durch Artikel 2 des Gesetzes vom 6. November 2008 (BGBl. I S. 2162) in Verbindung mit dem Gesetz über die Statistik für Bundeszwecke (Bundesstatistikgesetz - BStatG) vom 22. Januar 1987 (BGBl. I S. 462, 565), zuletzt geändert durch Artikel 13 des Gesetzes vom 25. Juli 2013 (BGBl. I S. 2749).

### Erhebungsmerkmale

Die Statistik erfasst in den Häfen und an sonstigen Lösch- und Ladeplätzen die Ankunft und den Abgang von Schiffen einschließlich Schiffsmerkmale (Flagge, Tragfähigkeit, Schiffsgattung) sowie die von ihnen ein- und/oder ausgeladenen Güter und Containermerkmale (Gutart, Gefahrgut, Menge in Tonnen, Containerart, Anzahl der Container, Ladungsart).

### Anschreibepflicht

Angeschrieben werden alle Schiffe, die dem Güterverkehr dienen.

Ausgenommen sind/ist:

- Schiffe, die ausschließlich als Schlepp- oder Schubkraft eingesetzt werden;
- Ankunft bzw. Abgang von Schiffen in Häfen, die lediglich als Schutz- und Sicherheitshafen angelaufen werden;
- Leichterungen im Sinne von Güterausladungen aus einem Schiff oder Güterumladungen von einem Schiff auf ein anderes auf freier Strecke zur Verringerung des Tiefgangs des ausladenden Schiffes;
- Schiffe zum Zwecke des Fischfangs, zu Baggerarbeiten oder Wasserbauten (Fahrten von Baggerschiffen, die Baggergut führen, das Gegenstand des Handels ist, sind jedoch anschreibepflichtig);
- Fahrgastschiffe mit und ohne Güterladung;
- der Fährverkehr;
- der Verkehr zur Versorgung der Schiffe;
- der Ortsverkehr (das ist der Verkehr von Schiffen und Gütern zwischen den Häfen, Lade- und Löschstellen derselben politischen Gemeinde).

### Güterumschlag und Gütersystematik

Der Güterumschlag ergibt sich aus den Meldungen der Schiffs- sowie der Frachtführer oder Verfrachter über die Aus- und Einladungen der in den bayerischen Häfen angekommenen und abgegangenen Schiffe. Die Art der beförderten Güter wurde bis zum Jahr 2010 nach dem "Güterverzeichnis für die Verkehrstatistik" (NST/R), Ausgabe 1969 dargestellt.

Ab dem Berichtsjahr 2011 wurde die Gütersystematik NST-2007 eingeführt, die sich an der Güterklassifikation der Wirtschaftszweige orientiert und Vergleiche mit den Produktionsstatistiken ermöglicht. Die in diesem Bericht ausgewiesene NST-2007 enthält insgesamt 20 Güterabteilungen und basiert auf der CPA (Classification of products by activity).

Zur europäischen Vereinheitlichung werden die Eigengewichte der leeren Container der NST 2007-Gruppe 161 zugeordnet und das Eigengewicht der beladenen Container der Gütergruppe des überwiegenden Containerinhalts.

### Hauptverkehrsbeziehungen

Der regionalen Abgrenzung der Binnenschifffahrt liegen das "Verzeichnis der Verkehrsbezirke und Häfen", Ausgabe 1995 sowie das "Verzeichnis deutscher und ausländischer Häfen", gültig für Berichtsperioden ab Januar 1995, zugrunde.

### Methodischer Hinweis

Gelegentlich auftretende Differenzen in den Summen sind auf das Runden der Containergewichte zurückzuführen. Abweichungen zwischen den Ergebnissen einzelner Häfen sind, bedingt durch unterschiedliche Berechnungen der Containergewichte, möglich.

### Abkürzungen

E = Empfang V = Versand t = Tonnen MD = Monatsdurchschnitt

Abb. 1  
**Güterumschlag der Binnenschifffahrt in Bayern seit 2013 nach Monaten**  
 in Tausend Tonnen

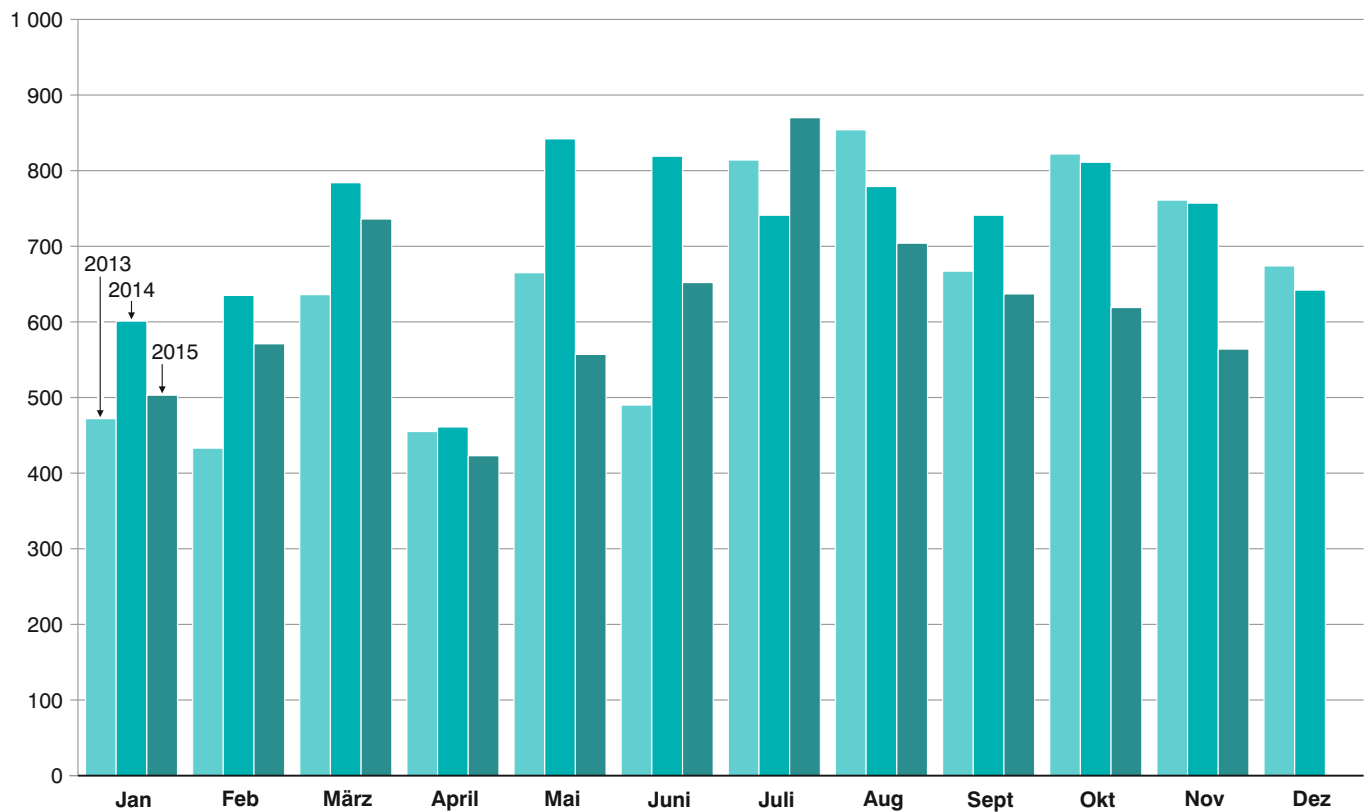
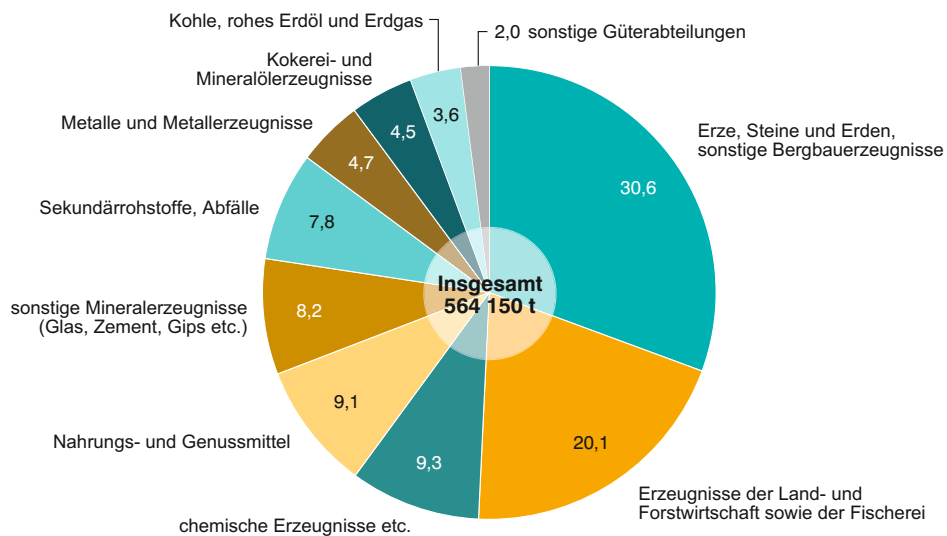


Abb. 2  
**Güterumschlag der Binnenschifffahrt in Bayern im November 2015 nach Güterabteilungen**  
 in Prozent



### 1. Die Entwicklung des Güterumschlags nach Verkehrsgebieten und ausgewählten Häfen in Bayern seit 2005

Jahr — Monat	Nürnberg	Bamberg	Schweinfurt	Würzburg	Karlstadt	Lengfurt	Aschaffenburg	Kelheim	Regensburg	Straubing-Sand	Deggendorf	Passau <sup>1)</sup>	Maingebiet	Donau- gebiet	Bayern ins- gesamt
	1 000 Tonnen														
2005 .....	579	450	434	396	447	449	859	651	3 470	373	416	328	5 065	5 481	<b>10 546</b>
MD .....	48	38	36	33	37	37	72	54	289	31	35	27	422	457	<b>879</b>
2006 .....	527	358	402	407	584	635	949	683	2 403	277	417	380	5 924	4 420	<b>10 344</b>
MD .....	44	30	34	34	49	53	79	57	200	23	35	32	494	368	<b>862</b>
2007 .....	454	362	320	349	579	677	809	657	2 278	282	474	312	5 709	4 194	<b>9 903</b>
MD .....	38	30	27	29	48	56	67	55	190	23	39	26	476	350	<b>825</b>
2008 .....	517	338	343	384	449	558	911	619	2 505	428	430	346	5 498	4 438	<b>9 936</b>
MD .....	43	28	29	32	37	46	76	52	209	36	36	29	458	370	<b>828</b>
2009 .....	441	385	357	343	218	434	815	446	1 873	493	299	396	4 843	3 626	<b>8 468</b>
MD .....	37	32	30	29	18	36	68	37	156	41	25	33	404	302	<b>706</b>
2010 .....	481	400	387	429	356	405	860	519	1 642	611	404	323	5 327	3 651	<b>8 979</b>
MD .....	40	33	32	36	30	34	72	43	137	51	34	27	444	304	<b>748</b>
2011 .....	448	296	331	293	399	502	872	451	1 495	637	376	346	5 276	3 380	<b>8 656</b>
MD .....	37	25	28	24	33	42	73	38	125	53	31	29	440	282	<b>721</b>
2012 .....	464	306	358	311	372	547	889	459	1 563	472	298	390	5 182	3 326	<b>8 508</b>
MD .....	39	25	30	26	31	46	74	38	130	39	25	33	432	277	<b>709</b>
2013 .....	529	309	358	251	362	500	788	402	1 645	486	259	281	4 555	3 188	<b>7 743</b>
MD .....	44	26	30	21	30	42	66	33	137	41	22	23	380	266	<b>645</b>
2014 .....	379	342	350	277	341	578	781	457	2 198	655	240	360	4 583	4 031	<b>8 614</b>
MD .....	32	28	29	23	28	48	65	38	183	55	20	30	382	336	<b>718</b>
<b>2014</b>															
Januar ...	40	31	24	17	24	21	46	44	168	52	22	12	292	309	<b>601</b>
Februar ..	45	35	29	26	27	59	58	44	147	52	16	20	353	282	<b>635</b>
März .....	35	23	27	20	33	58	73	48	266	30	11	26	394	390	<b>784</b>
April .....	16	9	6	11	18	16	62	11	136	31	16	32	232	229	<b>461</b>
Mai .....	37	32	35	30	43	71	79	65	182	37	18	22	508	334	<b>842</b>
Juni .....	36	25	36	13	23	55	54	37	288	25	16	75	369	451	<b>819</b>
Juli .....	27	32	39	26	34	58	58	41	141	59	26	10	450	291	<b>741</b>
August ...	32	42	41	22	43	43	62	30	148	78	31	23	452	326	<b>779</b>
Sept. ....	34	32	23	19	24	50	71	40	160	78	25	33	390	351	<b>741</b>
Oktober .	26	26	38	24	34	57	77	33	195	71	29	53	421	391	<b>811</b>
Nov. ....	24	34	28	41	20	65	74	30	175	82	14	31	416	341	<b>757</b>
Dez. ....	27	23	24	30	19	24	69	34	194	59	13	22	307	336	<b>642</b>
<b>2015</b>															
Januar ...	26	31	20	22	30	23	60	29	116	63	18	4	266	237	<b>503</b>
Februar ..	37	33	22	16	31	22	73	46	119	59	25	16	298	273	<b>571</b>
März .....	37	31	25	24	38	45	92	55	146	67	22	14	417	318	<b>736</b>
April .....	15	11	17	14	27	31	84	15	57	26	27	7	286	138	<b>423</b>
Mai .....	28	34	24	14	34	47	63	35	83	40	21	21	343	214	<b>557</b>
Juni .....	32	24	16	21	28	45	61	43	117	59	27	24	364	288	<b>652</b>
Juli .....	29	30	30	23	27	56	66	39	256	36	24	86	414	456	<b>870</b>
August ...	24	25	19	17	17	49	57	31	182	34	26	55	370	334	<b>704</b>
Sept. ....	11	24	10	12	19	34	70	29	140	44	21	48	349	289	<b>637</b>
Oktober .	21	22	19	12	24	48	53	24	130	37	14	43	367	252	<b>619</b>
Nov. ....	16	18	11	24	22	51	56	24	100	26	15	32	361	203	<b>564</b>
Dez. ....															

<sup>1)</sup> Ab Juli 2008 Hafengebiet Passau einschl. Passau-Schalding und Ansiedler / Umschlagstellen.

## 2. Güterumschlag nach Verkehrsgebieten und ausgewählten Häfen in Bayern im November 2015

Verkehrs- gebiet — Hafen	November 2014	Oktober 2015	November 2015	Januar - November 2014	Januar - November 2015	Veränderung		
						November 2015 gegenüber		Januar - November 2015 gegenüber Januar - November 2014
						Nov.2014	Okt.2015	
Tonnen								
<b>Maingebiet</b>								
Nürnberg.....	23 583	20 554	16 180	352 347	275 061	-31,4	-21,3	-21,9
Bamberg.....	33 639	21 511	18 456	318 889	282 441	-45,1	-14,2	-11,4
Schweinfurt.....	28 287	18 508	11 056	325 662	212 489	-60,9	-40,3	-34,8
Würzburg.....	40 572	11 596	24 030	247 276	197 725	-40,8	107,2	-20,0
Karlstadt.....	19 507	23 844	21 848	321 867	295 765	12,0	-8,4	-8,1
Lengfurt.....	65 051	48 497	50 878	554 226	450 508	-21,8	4,9	-18,7
Aschaffenburg.....	73 507	52 964	55 656	712 071	734 867	-24,3	5,1	3,2
übr. Häfen.....	131 452	169 649	162 619	1 444 193	1 385 574	23,7	-4,1	-4,1
<b>zusammen</b>	<b>415 598</b>	<b>367 123</b>	<b>360 723</b>	<b>4 276 530</b>	<b>3 834 431</b>	<b>-13,2</b>	<b>-1,7</b>	<b>-10,3</b>
<b>Donaugebiet</b>								
Kelheim.....	29 850	23 913	23 949	423 065	369 079	-19,8	0,2	-12,8
Regensburg.....	175 261	130 301	99 674	2 004 515	1 447 384	-43,1	-23,5	-27,8
Straubing-Sand.....	82 480	36 794	26 137	595 621	491 244	-68,3	-29,0	-17,5
Deggendorf.....	14 371	14 071	14 774	226 311	240 943	2,8	5,0	6,5
Passau.....	30 777	43 139	32 305	338 613	349 870	5,0	-25,1	3,3
übr. Häfen.....	8 649	4 041	6 588	107 236	103 533	-23,8	63,0	-3,5
<b>zusammen</b>	<b>341 388</b>	<b>252 259</b>	<b>203 427</b>	<b>3 695 361</b>	<b>3 002 054</b>	<b>-40,4</b>	<b>-19,4</b>	<b>-18,8</b>
<b>Bayern</b>								
<b>insgesamt.....</b>	<b>756 986</b>	<b>619 382</b>	<b>564 150</b>	<b>7 971 891</b>	<b>6 836 484</b>	<b>-25,5</b>	<b>-8,9</b>	<b>-14,2</b>
davon:								
Empfang.....	437 215	356 637	315 773	4 946 337	3 990 319	-27,8	-11,5	-19,3
Versand.....	319 771	262 745	248 377	3 025 554	2 846 165	-22,3	-5,5	-5,9
nachrichtlich:								
Main-Donau-Kanal....	82 701	50 982	45 215	986 741	789 261	-45,3	-11,3	-20,0

### 3. Güterumschlag nach Güterabteilungen in Bayern im November 2015

Güterabteilung Bezeichnung	Nov. 2014	Okt. 2015	Nov. 2015	Januar - November 2014	Januar - November 2015	Veränderung		
						November 2015 gegenüber		Januar - November 2015 gegenüber Januar - November 2014
						Nov.2014	Okt.2015	
Tonnen						%		
01 Landwirtsch. u. verwandte Erzeugnisse .....	232 092	131 088	113 554	1 937 206	1 617 414	-51,1	-13,4	-16,5
02 Kohle, rohes Erdöl und Erdgas .....	21 200	14 076	20 421	288 605	231 735	-3,7	45,1	-19,7
03 Erze, Steine und Erden, sonst. Bergbauernz. ....	104 576	181 312	172 790	1 506 109	1 473 861	65,2	-4,7	-2,1
04 Nahrungs- und Genussmittel .....	57 739	53 797	51 278	533 863	562 987	-11,2	-4,7	5,5
05 Textilien, Bekleidung, Leder u. Lederwaren .....	-	-	-	-	-	-	-	-
06 Holzwaren, Papier, Pappe Druckerzeugnisse .....	6 494	4 556	2 788	104 696	83 305	-57,1	-38,8	-20,4
07 Kokerei- und Mineralöl- erzeugnisse .....	72 856	36 470	25 363	802 450	497 779	-65,2	-30,5	-38,0
08 Chemische Erzeugnisse und Chemiefasern etc. ....	84 480	56 776	52 511	990 983	812 577	-37,8	-7,5	-18,0
09 Sonstige Mineralerzeugn., Glas, Zement, Gips etc. ...	66 825	56 742	46 513	712 546	577 999	-30,4	-18,0	-18,9
10 Metalle und Metallerzeug- nisse .....	54 506	35 753	26 508	578 165	434 593	-51,4	-25,9	-24,8



**Noch: 3. Güterumschlag nach Güterabteilungen in Bayern  
im November 2015**

Güterabteilung Bezeichnung	Nov. 2014	Okt. 2015	Nov. 2015	Januar - November 2014	Januar - November 2015	Veränderung		
						November 2015 gegenüber		Januar - November 2015 gegenüber Januar - November 2014
						Nov.2014	Okt.2015	
Tonnen						%		
11 Maschinen und Ausrüst., Haushaltsgeräte etc. ....	1 650	1 463	1 286	21 663	18 229	-22,1	-12,1	-15,9
12 Fahrzeuge .....	1 267	1 316	1 422	15 927	16 466	12,2	8,1	3,4
13 Möbel, Schmuck, Musik- instrumente, Sportger. ....	15 812	6 637	3 897	42 133	67 604	-75,4	-41,3	60,5
14 Sekundärrohstoffe, Abfälle .....	35 793	38 536	43 740	425 436	428 474	22,2	13,5	0,7
15 Post, Pakete .....	-	-	-	-	-	-	-	-
16 Geräte und Material für die Güterbeförderung .....	1 004	33	59	4 498	2 689	-94,1	77,8	-40,2
17 Umzugsgut u. sonst. nichtmarktbest. Güter .....	-	-	-	-	-	-	-	-
18 Sammelgut .....	-	-	-	-	-	-	-	-
19 Nicht identifizierbare Güter .....	692	827	2 020	7 611	10 773	191,9	144,3	41,5
20 Sonstige Güter a.n.g. ....	-	-	-	-	-	-	-	-
<b>Insgesamt</b>	<b>756 986</b>	<b>619 382</b>	<b>564 150</b>	<b>7 971 891</b>	<b>6 836 484</b>	<b>-25,5</b>	<b>-8,9</b>	<b>-14,2</b>

#### 4. Schiffsverkehr, Gütereingang und Güterversand nach Verkehrsgebieten und ausgewählten Häfen in Bayern im November 2015

Verkehrs- gebiet <hr/> Hafen	an  bzw.  ab	Güterschiffe insgesamt					darunter Güterschiffe mit eigener Triebkraft				
		beladen		unbeladen <sup>1)</sup>		Empfang bzw. Versand in Tonnen	beladen		unbeladen <sup>1)</sup>		Empfang bzw. Versand in Tonnen
		An- zahl	Tragfä- higkeit in Tonnen	An- zahl	Tragfä- higkeit in Tonnen		An- zahl	Tragfä- higkeit in Tonnen	An- zahl	Tragfä- higkeit in Tonnen	
<b>Maingebiet</b>											
Nürnberg .....	an	22	39 809	5	6 476	12 265	21	38 285	5	6 476	11 791
	ab	9	13 210	15	26 582	3 915	9	13 210	14	25 058	3 915
Bamberg .....	an	11	22 544	12	15 685	8 258	11	22 544	12	15 685	8 258
	ab	17	25 396	6	13 939	10 198	17	25 396	6	13 939	10 198
Schweinfurt .....	an	9	19 067	6	11 020	5 468	9	19 067	6	11 020	5 468
	ab	6	11 020	8	16 259	5 588	6	11 020	8	16 259	5 588
Würzburg .....	an	14	15 887	15	29 745	8 244	14	15 887	14	27 613	8 244
	ab	16	30 860	13	14 772	15 786	15	28 728	13	14 772	14 318
Karlstadt .....	an	12	21 969	3	5 903	12 438	10	17 721	3	5 903	10 208
	ab	10	19 951	5	7 921	9 410	10	19 951	5	7 921	9 410
Lengfurt .....	an	22	41 068	25	54 061	17 572	22	41 068	25	54 061	17 572
	ab	25	54 061	22	41 068	33 306	25	54 061	22	41 068	33 306
Aschaffenburg .....	an	59	130 677	10	20 510	45 288	57	127 285	10	20 510	44 079
	ab	14	28 294	55	122 893	10 368	14	28 294	53	119 501	10 368
übrige Häfen .....	an	116	101 413	122	122 919	77 948	57	67 588	63	89 094	47 563
	ab	137	134 125	102	88 881	84 671	78	100 300	43	55 056	54 286
<b>zusammen .....</b>	<b>an</b>	<b>265</b>	<b>392 434</b>	<b>198</b>	<b>266 319</b>	<b>187 481</b>	<b>201</b>	<b>349 445</b>	<b>138</b>	<b>230 362</b>	<b>153 183</b>
	<b>ab</b>	<b>234</b>	<b>316 917</b>	<b>226</b>	<b>332 315</b>	<b>173 242</b>	<b>174</b>	<b>280 960</b>	<b>164</b>	<b>293 574</b>	<b>141 389</b>
	<b>zus.</b>	<b>499</b>	<b>709 351</b>	<b>424</b>	<b>598 634</b>	<b>360 723</b>	<b>375</b>	<b>630 405</b>	<b>302</b>	<b>523 936</b>	<b>294 572</b>
<b>Donaugebiet</b>											
Kelheim .....	an	31	44 151	4	5 515	17 507	23	30 917	4	5 515	12 873
	ab	8	10 648	26	37 502	6 442	8	10 648	18	24 268	6 442
Regensburg .....	an	128	232 603	21	33 062	57 105	116	211 981	19	29 969	51 669
	ab	90	163 018	39	63 557	42 569	81	146 794	38	62 769	37 025
Straubing-Sand ...	an	38	59 423	8	12 853	19 257	30	43 981	8	12 853	13 036
	ab	10	15 440	36	56 836	6 880	10	15 440	28	41 394	6 880
Deggendorf .....	an	25	39 794	12	17 073	10 124	20	30 880	11	15 938	7 726
	ab	15	21 473	10	14 476	4 650	14	20 338	8	11 151	4 575
Passau .....	an	58	107 899	19	28 749	21 564	42	78 603	17	25 332	14 106
	ab	31	50 974	22	41 715	10 741	25	40 658	18	34 499	8 068
übrige Häfen .....	an	5	6 600	5	6 963	2 735	5	6 600	4	5 439	2 735
	ab	5	6 963	5	6 600	3 853	4	5 439	5	6 600	2 904
<b>zusammen .....</b>	<b>an</b>	<b>285</b>	<b>490 470</b>	<b>69</b>	<b>104 215</b>	<b>128 292</b>	<b>236</b>	<b>402 962</b>	<b>63</b>	<b>95 046</b>	<b>102 145</b>
	<b>ab</b>	<b>159</b>	<b>268 516</b>	<b>138</b>	<b>220 686</b>	<b>75 135</b>	<b>142</b>	<b>239 317</b>	<b>115</b>	<b>180 681</b>	<b>65 894</b>
	<b>zus.</b>	<b>444</b>	<b>758 986</b>	<b>207</b>	<b>324 901</b>	<b>203 427</b>	<b>378</b>	<b>642 279</b>	<b>178</b>	<b>275 727</b>	<b>168 039</b>
<b>Bayern</b>											
<b>insgesamt .....</b>	<b>an</b>	<b>550</b>	<b>882 904</b>	<b>267</b>	<b>370 534</b>	<b>315 773</b>	<b>437</b>	<b>752 407</b>	<b>201</b>	<b>325 408</b>	<b>255 328</b>
	<b>ab</b>	<b>393</b>	<b>585 433</b>	<b>364</b>	<b>553 001</b>	<b>248 377</b>	<b>316</b>	<b>520 277</b>	<b>279</b>	<b>474 255</b>	<b>207 283</b>
	<b>zus.</b>	<b>943</b>	<b>1 468 337</b>	<b>631</b>	<b>923 535</b>	<b>564 150</b>	<b>753</b>	<b>1 272 684</b>	<b>480</b>	<b>799 663</b>	<b>462 611</b>
nachrichtlich: Main-Donau-Kanal	an	40	73 211	24	32 158	24 880	39	71 687	23	30 634	24 406
	ab	34	50 404	28	51 379	20 335	33	48 880	27	49 855	19 386
	zus.	74	123 615	52	83 537	45 215	72	120 567	50	80 489	43 792

<sup>1)</sup> Zwischen dem Meldehafen und dem letzten bzw. nächsten Hafen wurde keine Ladung transportiert.

**5. Gütereingang und Güterversand nach Verkehrsgebieten,  
ausgewählten Häfen und Güterabteilungen in Bayern  
im November 2015 (in Tonnen)**

Verkehrsgebiet — Hafen	E bzw. V	01 - 20 ins- gesamt	davon					
			01 Landwirt- schaftliche u. verwandte Erzeugnisse	02 Kohle, rohes Erdöl und Erdgas	03 Erze, Steine und Erden	04 Nahrungs- und Genuss- mittel	05 Textilien, Bekleidung, Leder und Lederwaren	06 Holzwaren, Papier, Pappe, Druckerzeug.
<b>Maingebiet</b>								
Nürnberg .....	E	12 265	900	-	-	1 211	-	-
	V	3 915	774	942	1 350	-	-	-
Bamberg .....	E	8 258	1 803	-	1 069	3 279	-	-
	V	10 198	7 214	-	-	-	-	-
Schweinfurt .....	E	5 468	-	421	-	-	-	-
	V	5 588	5 588	-	-	-	-	-
Würzburg .....	E	8 244	1 830	-	506	412	-	-
	V	15 786	15 786	-	-	-	-	-
Karlstadt .....	E	12 438	-	-	1 029	-	-	-
	V	9 410	-	-	-	-	-	-
Lengfurt .....	E	17 572	-	-	2 492	-	-	-
	V	33 306	-	-	-	-	-	-
Aschaffenburg .....	E	45 288	1 227	13 855	15 222	346	-	2 788
	V	10 368	1 027	-	-	346	-	-
übrige Häfen .....	E	77 948	-	-	64 663	-	-	-
	V	84 671	10 437	-	66 194	7 608	-	-
<b>zusammen .....</b>	<b>E</b>	<b>187 481</b>	<b>5 760</b>	<b>14 276</b>	<b>84 981</b>	<b>5 248</b>	-	<b>2 788</b>
	<b>V</b>	<b>173 242</b>	<b>40 826</b>	<b>942</b>	<b>67 544</b>	<b>7 954</b>	-	-
	<b>zus.</b>	<b>360 723</b>	<b>46 586</b>	<b>15 218</b>	<b>152 525</b>	<b>13 202</b>	-	<b>2 788</b>
<b>Donaugebiet</b>								
Kelheim .....	E	17 507	818	-	5 736	898	-	-
	V	6 442	4 887	-	-	-	-	-
Regensburg .....	E	57 105	7 539	765	1 650	17 754	-	-
	V	42 569	14 399	685	9 185	7 187	-	-
Straubing-Sand .....	E	19 257	12 828	300	-	-	-	-
	V	6 880	2 733	-	-	3 633	-	-
Deggendorf .....	E	10 124	2 831	-	-	230	-	-
	V	4 650	1 300	-	-	3 085	-	-
Passau .....	E	21 564	9 248	3 453	2 052	2 305	-	-
	V	10 741	6 197	-	1 642	1 584	-	-
übrige Häfen .....	E	2 735	335	-	-	1 400	-	-
	V	3 853	3 853	-	-	-	-	-
<b>zusammen .....</b>	<b>E</b>	<b>128 292</b>	<b>33 599</b>	<b>4 518</b>	<b>9 438</b>	<b>22 587</b>	-	-
	<b>V</b>	<b>75 135</b>	<b>33 369</b>	<b>685</b>	<b>10 827</b>	<b>15 489</b>	-	-
	<b>zus.</b>	<b>203 427</b>	<b>66 968</b>	<b>5 203</b>	<b>20 265</b>	<b>38 076</b>	-	-
<b>Bayern</b>								
<b>insgesamt .....</b>	<b>E</b>	<b>315 773</b>	<b>39 359</b>	<b>18 794</b>	<b>94 419</b>	<b>27 835</b>	-	<b>2 788</b>
	<b>V</b>	<b>248 377</b>	<b>74 195</b>	<b>1 627</b>	<b>78 371</b>	<b>23 443</b>	-	-
	<b>zus.</b>	<b>564 150</b>	<b>113 554</b>	<b>20 421</b>	<b>172 790</b>	<b>51 278</b>	-	<b>2 788</b>
nachrichtlich: Main-Donau-Kanal	E	24 880	3 038	-	1 069	5 890	-	-
	V	20 335	14 210	942	1 350	-	-	-
	zus.	45 215	17 248	942	2 419	5 890	-	-

Noch: **5. Gütereingang und Güterversand nach Verkehrsgebieten,  
ausgewählten Häfen und Güterabteilungen in Bayern  
im November 2015 (in Tonnen)**

Verkehrsgebiet — Hafen	E bzw. V	davon						
		07 Kokerei u. Mineralöl- erzeugnisse	08 Chemische Erzeugnisse	09 Sonstige Mineralerzeug- nisse (Glas, Zement etc.)	10 Metalle u. Metallerzeug- nisse	11 Maschinen und Ausrüst., Haushalts- geräte	12 Fahrzeuge	13 Möbel, Schmuck, Musikinstr., Sportgeräte
<b>Maingebiet</b>								
Nürnberg .....	E	1 563	6 800	-	-	-	-	-
	V	-	-	-	2	847	-	-
Bamberg .....	E	-	2 107	-	-	-	-	-
	V	-	-	325	-	-	-	-
Schweinfurt .....	E	3 883	1 164	-	-	-	-	-
	V	-	-	-	-	-	-	-
Würzburg .....	E	-	2 299	-	-	-	-	-
	V	-	-	-	-	-	-	-
Karlstadt .....	E	-	-	-	-	-	-	-
	V	-	-	9 410	-	-	-	-
Lengfurt .....	E	-	2 504	-	-	-	-	-
	V	-	-	33 306	-	-	-	-
Aschaffenburg .....	E	11 602	-	-	-	-	-	189
	V	-	-	-	-	-	-	3 708
übrige Häfen .....	E	5 714	6 349	-	-	-	-	-
	V	-	-	-	432	-	-	-
<b>zusammen .....</b>	<b>E</b>	<b>22 762</b>	<b>21 223</b>	<b>-</b>	<b>-</b>	<b>-</b>	<b>-</b>	<b>189</b>
	<b>V</b>	<b>-</b>	<b>-</b>	<b>43 041</b>	<b>434</b>	<b>847</b>	<b>-</b>	<b>3 708</b>
	<b>zus.</b>	<b>22 762</b>	<b>21 223</b>	<b>43 041</b>	<b>434</b>	<b>847</b>	<b>-</b>	<b>3 897</b>
<b>Donaugebiet</b>								
Kelheim .....	E	-	6 698	-	2 582	-	775	-
	V	1 555	-	-	-	-	-	-
Regensburg .....	E	523	11 185	3 202	8 989	-	-	-
	V	523	2 174	270	6 263	-	-	-
Straubing-Sand .....	E	-	6 129	-	-	-	-	-
	V	-	514	-	-	-	-	-
Deggendorf .....	E	-	1 806	-	4 710	-	547	-
	V	-	-	-	60	205	-	-
Passau .....	E	-	1 662	-	2 606	-	-	-
	V	-	120	-	864	234	100	-
übrige Häfen .....	E	-	1 000	-	-	-	-	-
	V	-	-	-	-	-	-	-
<b>zusammen .....</b>	<b>E</b>	<b>523</b>	<b>28 480</b>	<b>3 202</b>	<b>18 887</b>	<b>-</b>	<b>1 322</b>	<b>-</b>
	<b>V</b>	<b>2 078</b>	<b>2 808</b>	<b>270</b>	<b>7 187</b>	<b>439</b>	<b>100</b>	<b>-</b>
	<b>zus.</b>	<b>2 601</b>	<b>31 288</b>	<b>3 472</b>	<b>26 074</b>	<b>439</b>	<b>1 422</b>	<b>-</b>
<b>Bayern</b>								
<b>insgesamt .....</b>	<b>E</b>	<b>23 285</b>	<b>49 703</b>	<b>3 202</b>	<b>18 887</b>	<b>-</b>	<b>1 322</b>	<b>189</b>
	<b>V</b>	<b>2 078</b>	<b>2 808</b>	<b>43 311</b>	<b>7 621</b>	<b>1 286</b>	<b>100</b>	<b>3 708</b>
	<b>zus.</b>	<b>25 363</b>	<b>52 511</b>	<b>46 513</b>	<b>26 508</b>	<b>1 286</b>	<b>1 422</b>	<b>3 897</b>
nachrichtlich: Main-Donau-Kanal	E	1 563	10 307	-	-	-	-	-
	V	-	-	325	2	847	-	-
	zus.	1 563	10 307	325	2	847	-	-

Noch: **5. Gütereingang und Güterversand nach Verkehrsgebieten,  
ausgewählten Häfen und Güterabteilungen in Bayern  
im November 2015 (in Tonnen)**

Verkehrsgebiet — Hafen	E bzw. V	davon						
		14 Sekundär- rohstoffe, Abfälle	15 Post, Pakete	16 Geräte und Material für die Güterbef.	17 Umzugsgut u. sonst. nichtmarkt- b. Güter	18 Sammelgut	19 Nicht identif. Güter; unbekannt	20 Sonstige Güter a.n.g.
<b>Maingebiet</b>								
Nürnberg .....	E	1 791	-	-	-	-	-	-
	V	-	-	-	-	-	-	-
Bamberg .....	E	-	-	-	-	-	-	-
	V	2 659	-	-	-	-	-	-
Schweinfurt .....	E	-	-	-	-	-	-	-
	V	-	-	-	-	-	-	-
Würzburg .....	E	3 197	-	-	-	-	-	-
	V	-	-	-	-	-	-	-
Karlstadt .....	E	11 409	-	-	-	-	-	-
	V	-	-	-	-	-	-	-
Lengfurt .....	E	12 576	-	-	-	-	-	-
	V	-	-	-	-	-	-	-
Aschaffenburg .....	E	-	-	59	-	-	-	-
	V	5 287	-	-	-	-	-	-
übrige Häfen .....	E	1 222	-	-	-	-	-	-
	V	-	-	-	-	-	-	-
<b>zusammen .....</b>	<b>E</b>	<b>30 195</b>	-	<b>59</b>	-	-	-	-
	<b>V</b>	<b>7 946</b>	-	-	-	-	-	-
	<b>zus.</b>	<b>38 141</b>	-	<b>59</b>	-	-	-	-
<b>Donaugebiet</b>								
Kelheim .....	E	-	-	-	-	-	-	-
	V	-	-	-	-	-	-	-
Regensburg .....	E	4 372	-	-	-	-	1 126	-
	V	1 227	-	-	-	-	656	-
Straubing-Sand .....	E	-	-	-	-	-	-	-
	V	-	-	-	-	-	-	-
Deggendorf .....	E	-	-	-	-	-	-	-
	V	-	-	-	-	-	-	-
Passau .....	E	-	-	-	-	-	238	-
	V	-	-	-	-	-	-	-
übrige Häfen .....	E	-	-	-	-	-	-	-
	V	-	-	-	-	-	-	-
<b>zusammen .....</b>	<b>E</b>	<b>4 372</b>	-	-	-	-	<b>1 364</b>	-
	<b>V</b>	<b>1 227</b>	-	-	-	-	<b>656</b>	-
	<b>zus.</b>	<b>5 599</b>	-	-	-	-	<b>2 020</b>	-
<b>Bayern</b>								
<b>insgesamt .....</b>	<b>E</b>	<b>34 567</b>	-	<b>59</b>	-	-	<b>1 364</b>	-
	<b>V</b>	<b>9 173</b>	-	-	-	-	<b>656</b>	-
	<b>zus.</b>	<b>43 740</b>	-	<b>59</b>	-	-	<b>2 020</b>	-
nachrichtlich: Main-Donau-Kanal	E	3 013	-	-	-	-	-	-
	V	2 659	-	-	-	-	-	-
	zus.	5 672	-	-	-	-	-	-

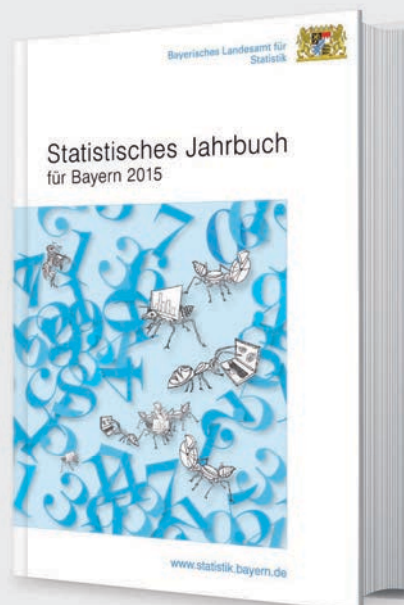
Aktuelle  
Veröffentlichungen  
unter  
[q.bayern.de/webshop](http://q.bayern.de/webshop)



## Statistisches Jahrbuch für Bayern 2015

Das Statistische Jahrbuch für Bayern ist das Standardwerk der amtlichen Statistik in Bayern seit 1894. Umfassend und informativ bietet es jährlich die aktuellsten Statistikdaten über Land, Leben, Leute, Politik, Wissenschaft und Wirtschaft in Bayern an.

Auf über 600 Seiten enthält es die wichtigsten Ergebnisse aller amtlichen Statistiken – in Form von Tabellen, Graphiken oder Karten – zum Teil mit langjährigen Vergleichsdaten und Zeitreihen. Ebenso werden ausgewählte wichtige Strukturdaten für Regierungsbezirke, kreisfreie Städte und Landkreise sowie Regionen Bayerns, aber auch für alle Bundesländer und die EU-Mitgliedstaaten dargestellt. Daten aus Statistiken anderer Dienststellen und Organisationen vervollständigen das Angebot.



### Preise

Buch 39,00 € | DVD (PDF) 12,00 € | Buch+DVD 46,00 € | Datei (PDF) 12,00 €



## Bayern Daten 2015

Die Bayern Daten sind ein kleiner Auszug aus dem Statistischen Jahrbuch. Auf ca. 30 Seiten sind die wichtigsten bayerischen Strukturdaten aus Wirtschaft, Gesellschaft und Politik in Tabellen und Grafiken dargestellt.

### Preise

Heft 0,55 € | Datei kostenlos

**Bayerisches Landesamt für Statistik – Vertrieb**, St.-Martin-Straße 47, 81541 München  
Telefon 089 2119-3205 | Telefax 089 2119-3457 | [vertrieb@statistik.bayern.de](mailto:vertrieb@statistik.bayern.de)